

ASHEO

RIDER D'ACCUEIL & FICHES TECHNIQUES

Afin de préparer notre venue chez vous, vous trouverez ci-joint toutes les informations concernant l'accueil de **ASHEO**. Nous vous remercions de bien vouloir porter la plus grande attention au contenu de ce document. **Il devra nous être retourné signé.**

Pour toutes informations complémentaires ou problèmes particuliers, **n'hésitez pas à nous contacter** pour adapter ce document en fonction de vos possibilités. Toute modification devra faire l'objet d'un accord préalable des deux parties. **Veillez à nous mettre en contact avec le régisseur au minimum 2 semaines avant la date pour valider ensemble les conditions d'accueil.**

L'organisateur s'engage à fournir au plus vite les éléments suivants (de préférence par e-mail) :

- Plan d'accès au site et à l'hôtel
- Plan général du lieu et plan de scène
- Fiche Technique du lieu
- Liste de matériel son et lumière
- Les contacts des prestataires intervenants sur le concert
- Les contacts des techniciens et autres personnes en charge de notre accueil

CONTACTS :

TOUR MANAGER

Paatch : 07 68 72 61 16

alamaiz.records@gmail.com

BOOKING

Yacé : 06 89 06 34 94

yace@flowercoast.fr

ADMINISTRATIF

Thomas : 07 68 90 89 05

admin@flowercoast.fr

PROMO / PRESSE

Baptiste : 06 06 90 63 00

baptiste@flowercoast.fr

PRODUCTION

Francois : 06 64 24 20 86

francois@flowercoast.fr

INFORMATIONS PRATIQUES :

Programme Type SACEM : en cours

RIDER D'ACCUEIL

ACCUEIL DES ARTISTES

- ✓ **Vous allez accueillir une équipe de 2 personnes :**
 - 3 Artistes :
 - Théo (MC)
 - PH (DJ)
 - Mathis (Saxophone)

Attention : Cet effectif pourra osciller d'une ou deux personnes en plus ou en moins, en fonction des dispositions prises par le groupe (Merchandiser, Vidéaste par exemple). Dans tous les cas, vous serez informés en amont de l'événement, du nombre de personnes définitif. L'accueil, les repas et l'hébergement devront donc être prévus en conséquence.

HOTEL ET HEBERGEMENT

- ✓ En cas de concert à plus d'1h de route de Clermont-Ferrand ou Nantes, un hébergement proche du lieu du concert (20min maximum) permettant d'accueillir 3 personnes vous sera demandé.
- ✓ L'hébergement devra comporter un parking sûr ou sécurisé capable d'accueillir un véhicule de tournée
- ✓ Les petits déjeuners pour 3 personnes seront pris en charge par l'organisateur
- ✓ L'hébergement devra être équipé de douches
- ✓ Le groupe se déplace généralement en train : **Prévoir impérativement un runner pour les transports sur place** (gare <> salle de concert, salle de concert <> hôtel...)

CATERING ET RESTAURATION

- ✓ L'organisateur fournira un repas complet pour 3 personnes sur place ou à proximité du lieu du concert (**pas de régime alimentaire particulier**).
- ✓ Merci d'éviter les repas trop gras (Tartiflette, Confit de canard ...)
- ✓ L'équipe doit pouvoir dîner avant ou après le concert. S'il est prévu que le dîner s'effectue avant le concert, prévoir un break entre la fin du dîner et le début du concert pour permettre aux artistes de se préparer.
- ✓ Les repas doivent comprendre une entrée, un plat chaud, un dessert, du café et du vin. Tout produit de la région est le bienvenu !

En cas d'arrivée sur le lieu du concert avant 13h00, l'organisateur prévoira un repas chaud ou froid avant de commencer les balances

LOGES

- ✓ Pour le bien être du groupe, merci de prévoir des loges privées coupées du public et coupées du son, suffisamment grandes pour accueillir 3 personnes. Celles-ci serviront aux musiciens pour qu'ils se changent et se préparent en vue de leur spectacle et ce, en toute tranquillité. Merci de faire en sorte qu'elles soient chauffées, équipées de sièges confortables pour tout le monde, non fumeur, d'une glace en pied ou d'un miroir, avec un accès à la scène et aux toilettes sans avoir à traverser l'espace public.
- ✓ Dans les loges, merci de prévoir :
 - Pour le concert : 6 petites bouteilles d'eau minérale non gazeuse en plastique
 - Pour le concert : 3 serviettes de toilettes (de préférence sombre et unie)
 - Quelques en-cas à grignoter avant et après le concert (snacks, gateaux, fruits...)

- Quelques boissons (softs, café, thé...)

PASS ET INVITATIONS

- ✓ L'organisateur doit prévoir 3 Pass « Tout Accès » à remettre au groupe à son arrivée.
- ✓ Un quota de 5 invitations sera réservé pour le groupe à usage propre du groupe le jour de son concert.
- ✓ Un quota de 5 invitations « pro » sera réservé à FLOWER COAST

TRANSPORTS & PARKING

- ✓ Le groupe se déplace généralement en train : **Prévoir impérativement un runner pour les transports sur place** (gare <> salle de concert, salle de concert <> hôtel...)
- ✓ Si déplacement en voiture prévoir un parking pour le véhicule du groupe sur le lieu du concert. L'organisateur veillera à ce que l'accès parking reste dégagé de façon à ne gêner en aucune manière le départ (prévoir un agent de surveillance si nécessaire).

MERCHANDISING

- ✓ L'organisateur prévoira un emplacement abrité dans l'enceinte du concert, muni d'une source de courant 220V, de 2 tables de 2m x 1m, de 2 sources de lumière et de barrières, et un agent de sécurité en fin de concert.
- ✓ Cet emplacement sera dans un endroit stratégique, sur le passage et à vue du public. La production s'autorise le droit de modifier cet emplacement si celui-ci n'est pas satisfaisant.

MEDIAS

- ✓ Tout enregistrement audio ou vidéo (radios, télévisions régionales ou particuliers) ne pourra se faire sans notre accord. En cas d'accord du groupe, une copie de l'enregistrement sera à envoyer à nos équipes. Pour toute demande d'interview, merci de contacter Baptiste dès que possible.

SECURITE

- ✓ L'attitude générale du personnel de sécurité doit être ferme, mais courtoise et civile.
- ✓ Prévoir un personnel de sécurité compétent et courtois pour l'accès aux loges
- ✓ L'organisateur fournira le reste du personnel de sécurité en fonction des besoins de la salle (fouilles, contrôles, issues de secours ...). Il est de la seule responsabilité de l'organisateur d'assurer la sécurité parfaite du public et du groupe, du matériel, des instruments, des effets personnels du groupe et du véhicule dès l'arrivée jusqu'au départ du groupe du lieu de sa prestation

CONTACTS

TOUR MANAGER : Paatch : 07 68 72 61 16 - alamaiz.records@gmail.com

BOOKING / PROD : Yacé : 06 89 06 34 94 - yace@flowercoast.fr

ADMINISTRATIF : Thomas : 07 68 90 89 05 - admin@flowercoast.fr

PROMO / PRESSE : Baptiste : 06 06 90 63 00 - baptiste@flowercoast.fr

PRODUCTION : Francois : 06 64 24 20 86 – francois@flowercoast.fr

FICHE TECHNIQUE

Le groupe ne dispose pas d'ingénieur de son façade ni retours. Merci de prévoir un technicien son qualifié et disponible pour les balances et le show.

ESPACE SCENIQUE

a. SCENE

- ✓ L'organisateur fournira la diffusion sonore et les consoles de mixages adaptées au lieu et à la fiche technique, le matériel d'éclairage nécessaire au spectacle, le personnel nécessaire à l'installation et au bon fonctionnement de ce matériel
- ✓ L'organisateur fournira les micros, modules, périphériques et éléments prévus sur la feuille de patch
- ✓ L'organisateur fournira les praticables prévus au plan de scène
- ✓ La scène devra être chauffée à une température de 20°C minimum. La résistance de la scène devra être de 500kg/m².
- ✓ La scène devra être couverte en cas de scène extérieur.
- ✓ La scène devra être propre et dégagée de tout obstacle dangereux.

b. ELECTRICITE

- ✓ L'organisateur s'engage à fournir une installation électrique adaptée à la puissance requise de l'ensemble du matériel utilisé pour le concert. Elle devra être confirmée aux normes de sécurité et contrôlée par un technicien qualifié.

DIFFUSION

- ✓ L'organisateur fournira la diffusion sonore et les consoles de mixages adaptées au lieu et à la fiche technique et le personnel nécessaire à l'installation et au bon fonctionnement de ce matériel.
A savoir : 1 console professionnelle numérique ou analogique (Midas, Yamaha, Soundcraft ...) ; 1 lecteur de CD professionnel .
- ✓ La diffusion doit être homogène en tout point et d'une puissance adaptée au lieu et au public.
- ✓ **FACADE** : La façade sera adaptée en puissance à l'espace de diffusion, et équipée d'un EQ Stereo 1/3 Octave façade et retour, disponible en régie.

RETOURS

- ✓ Minimum (type L-Acoustic X12, X15) :
 - 2 retours face plateau pour le Lead (AUX 1)
 - 1 retour dj (AUX 2)
 - 1 retour saxo (AUX 3)
- ✓ Dans l'idéal (type L-Acoustic X12, X15) :
 - 4 retours face plateau pour le Lead (AUX 1)
 - 1 retour dj (AUX 2)
 - 1 retour saxo (AUX 3)

BACKLINE

- ✓ Le groupe se déplace avec son propre backline :
 - 2 platines DJ
 - 1 table de mixage DJ
 - 1 micro Saxophone SHURE BETA 98
- ✓ Le groupe ne prête pas son backline. Si un backline commun est envisagé avec du matériel sur place, merci de nous contacter pour prévoir.
- ✓ Merci de prévoir également un espace de stockage sécurisé et proche de la scène pour entreposer, en dehors de leur utilisation, notre matériel ou nos diverses caisses de rangement.

MATERIEL A FOURNIR / PLATEAU

- ✓ L'organisateur fournira le matériel suivant :
 - 1 Praticable hauteur 1.20m avec jupe noire.
 - 1 Praticable hauteur 0.40m
 - 1 Micros HF SHURE UR4 / ULX B58 ou SENNHEISER série 500 G3
 - 2 Micros filaires SM58
 - 2 di active type BSS AR133
 - 1 fauteuil pour le praticable Saxo (si possible)
- ✓ L'organisateur fournira **4 praticables/riser prévus au plan de scène**. Cette configuration est adaptable selon le plateau.

TIMINGS

- ✓ L'ensemble de la diffusion façade et retour sera mise en place, testée, réglée et sécurisée avant l'arrivée du groupe par un technicien qualifié.
- ✓ L'installation du plateau et les balances durent **45 minutes minimum**.
- ✓ En cas de line check (festivals) merci de prévoir **30 minutes minimum**.
- ✓ Nous contacter impérativement si vous prévoyez une modification de ces timings.

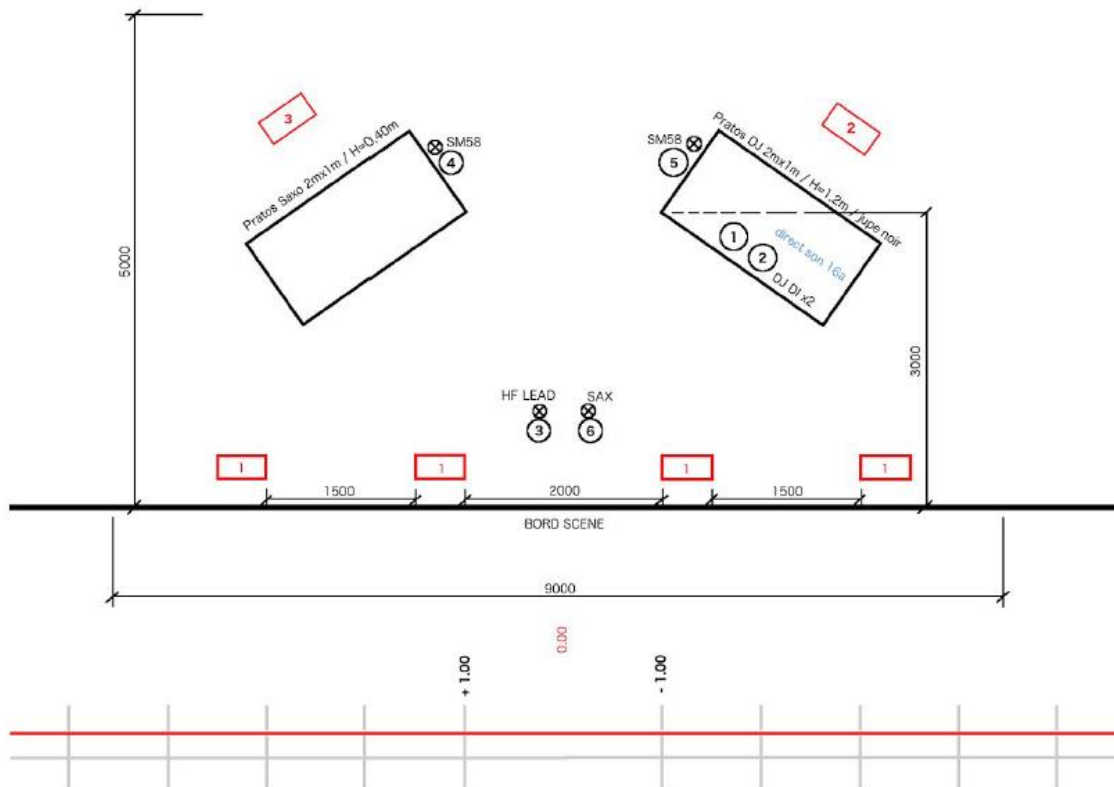
Par respect du public et des artistes, l'organisateur veillera à ce que l'horaire de passage du groupe défini au préalable soit respecté

LUMIERES

- ✓ Nous n'avons pas de demandes d'éclairage spécifique nous faisons confiance au technicien d'accueil, merci de prévoir un éclairagiste qualifié dès les balances.

PATCH & PLAN DE SCENE

	Instruments	Mics	Traitement	Pied
1	Selecta L	DY Type BSS	Comp/eq	/
2	Selecta R	DY Type BSS	Comp/eq	/
3	LEAD	SM58 HF	Comp/eq	GP
4	Mic Jardin	SM58	Comp/eq	GP
5	Mic Cour	SM58	Comp/eq	GP
6	Sax	Beta 98 (fourni)	Comp/eq	/



CONTACT :

REGIE / DJ :

Paatch : 07 68 72 61 16

alamaiz.records@gmail.com

BON POUR ACCORD

Fait à :

Le :

Signature de l'Organisateur :

Précédé de la mention «Lu et approuvé, bon pour accord»

