

# THOMAS KAHN

## RIDER D'ACCUEIL & FICHES TECHNIQUES

Afin de préparer notre venue chez vous, vous trouverez ci-joint toutes les informations concernant l'accueil de THOMAS KAHN. Nous vous remercions de bien vouloir porter la plus grande attention au contenu de ce document. Il devra nous être retourné signé.

Pour toutes informations complémentaires ou problèmes particuliers, n'hésitez pas à nous contacter pour adapter ce document en fonction de vos possibilités. Toute modification devra faire l'objet d'un accord préalable des deux parties.

Veillez à nous mettre en contact avec notre régisseur au minimum 2 semaines avant la date pour valider ensemble les conditions d'accueil. Pensez à transmettre la feuille de route le plus tôt possible.

L'organisateur s'engage à fournir au plus vite les éléments suivants (de préférence par e-mail) :

- Plan d'accès au site et à l'hôtel
- Plan général du lieu et plan de scène
- Fiche Technique du lieu
- Liste de matériel son et lumière
- Les contacts des prestataires intervenants sur le concert
- Les contacts des techniciens et autres personnes en charge de notre accueil

### CONTACTS :

#### REGIE / TOUR MANAGER

Martin : 06 03 88 22 23

[martin@flowercoast.fr](mailto:martin@flowercoast.fr)

#### REGIE TECHNIQUE

Victor : 06 68 58 89 08

[rouanet.victor@gmail.com](mailto:rouanet.victor@gmail.com)

#### ADMINISTRATIF

Thomas : 06 20 64 79 63

[thomas@flowercoast.fr](mailto:thomas@flowercoast.fr)

#### PRODUCTION

Francois : 06 64 24 20 86

[francois@flowercoast.fr](mailto:francois@flowercoast.fr)

### INFORMATIONS PRATIQUES :

Programme Type SACEM : 30000068077

# RIDER D'ACCUEIL

## ACCUEIL DES ARTISTES

- ✓ Touring Party : **THOMAS KAHN est composé de 7 personnes : 4 musiciens, 2 techniciens, 1 Merchandiser.** L'accueil, les repas et l'hébergement devront donc être prévus en conséquence.

## HOTEL ET HEBERGEMENT

- ✓ En cas de concert à plus d'1h de route de Clermont-Ferrand, un hébergement proche du lieu du concert (20min maximum) vous sera demandé. Ce logement devra présenter un minimum d'aisance nécessaire à la quiétude de 6 personnes. Au minimum : 1 chambre single et 3 chambres twin
- ✓ Le lieu d'hébergement ne devra pas héberger de chats ou autre félins, un des membres de l'équipe est très allergique !
- ✓ L'hébergement devra comporter un parking sûr ou sécurisé capable d'accueillir un véhicule de tournée
- ✓ Les petits déjeuners pour 7 personnes seront pris en charge par l'organisateur
- ✓ L'hébergement devra être équipé de douches
- ✓ Rooming List :
  - Quentin Pigeat
  - Martin Domas
  - Baptiste Onzon
  - Yannick Saulnier
  - Julien Filhol
  - Victor Rouanet
  - Julie Bourletias

## CATERING ET RESTAURATION

- ✓ L'organisateur fournira un repas complet pour 7 personnes sur place ou à proximité du lieu du concert.
- ✓ Merci d'éviter les repas trop gras (Tartiflette, Confit de canard ...)
- ✓ L'équipe doit pouvoir dîner avant ou après le concert. S'il est prévu que le dîner s'effectue avant le concert, prévoir un break entre la fin du dîner et le début du concert pour permettre aux artistes de se préparer.
- ✓ Les repas doivent comprendre une entrée, un plat chaud, un dessert, du café. Tout produit de la région est le bienvenu !
- ✓ En cas d'arrivée sur le lieu du concert avant 13h00, l'organisateur prévoira un repas chaud ou froid avant de commencer les balances.

## LOGES

- ✓ Pour le bien être du groupe, merci de prévoir des loges coupées du public et coupées du son, suffisamment grandes pour accueillir 7 personnes. Celles-ci serviront aux musiciens pour qu'ils se changent et se préparent en vue de leur spectacle et ce, en toute tranquillité. Merci de faire en sorte qu'elles soient chauffées, équipées de sièges confortables pour tout le monde, de cendriers, d'une glace en pied, avec un accès à la scène et aux toilettes sans avoir à traverser l'espace public.
- ✓ Dans les loges, merci de prévoir :
  - **Pour le concert : 7 petites bouteilles d'eau minérale non gazeuse en plastique**
  - **Pour le concert : 4 serviettes de toilettes (de préférence sombre et unie)**
  - Quelques en-cas à grignoter avant et après le concert et des boissons sans alcool pour 7 personnes

## PASS ET INVITATIONS

- ✓ L'organisateur doit prévoir 7 Pass « Tout Accès » à remettre au groupe à son arrivée.
- ✓ Un quota de 7 invitations sera réservé pour le groupe à usage propre du groupe le jour de son concert.
- ✓ Un quota de 5 invitations « pro » sera réservé à FLOWER COAST

## TRANSPORTS & PARKING

- ✓ Sur le lieu du concert prévoir un parking pour le véhicule du groupe (type van de tournée)
- ✓ L'organisateur veillera à ce que l'accès parking reste dégagé de façon à ne gêner en aucune manière le départ (prévoir un agent de surveillance si nécessaire).

## MEDIAS

- ✓ Tout enregistrement audio ou vidéo (radios, télévisions régionales ou particuliers) ne pourra se faire sans notre accord. En cas d'accord du groupe, une copie de l'enregistrement sera à envoyer à Cécile. Pour toute demande d'interview, merci de contacter Cécile dès que possible.

## MERCHANDISING

- ✓ L'organisateur prévoira un emplacement abrité dans l'enceinte du concert, muni d'une source de courant 220V, de 3 tables de 2m x 1m, de 2 sources de lumière et de barrières, et un agent de sécurité en fin de concert.
- ✓ Cet emplacement sera dans un endroit stratégique, sur le passage et à vue du public. La production s'autorise le droit de modifier cet emplacement si celui-ci n'est pas satisfaisant.

## SECURITE

- ✓ L'attitude générale du personnel de sécurité doit être ferme, mais courtoise et civile.
- ✓ Prévoir un personnel de sécurité compétent et courtois pour l'accès aux loges
- ✓ L'organisateur fournira le reste du personnel de sécurité en fonction des besoins de la salle (fouilles, contrôles, issues de secours ...). Il est de la seule responsabilité de l'organisateur d'assurer la sécurité parfaite du public et du groupe, du matériel, des instruments, des effets personnels du groupe et du véhicule dès l'arrivée jusqu'au départ du groupe du lieu de sa prestation

# CONTACTS

LUMIERE : Yannick : 06 63 14 72 70 – [saunieryannick@hotmail.fr](mailto:saunieryannick@hotmail.fr)

SON : Victor : 06 68 58 89 08 – [rouanet.victor@gmail.com](mailto:rouanet.victor@gmail.com)

ADMINISTRATIF : Thomas : 07 68 90 89 05 - [admin@flowercoast.fr](mailto:admin@flowercoast.fr)

REGIE : Martin : 06 03 88 22 23 - [martin@flowercoast.fr](mailto:martin@flowercoast.fr)

PRODUCTION : Francois : 06 64 24 20 86 – [francois@flowercoast.fr](mailto:francois@flowercoast.fr)

# RIDER TECHNIQUE

## ESPACE SCENIQUE

### a. SCENE

- ✓ L'organisateur fournira la diffusion sonore et les consoles de mixages adaptées au lieu et à la fiche technique, le matériel d'éclairage nécessaire au spectacle, le personnel nécessaire à l'installation et au bon fonctionnement de ce matériel
- ✓ L'organisateur fournira les micros, modules, périphériques et éléments prévus sur la feuille de patch
- ✓ L'organisateur fournira les praticables prévus au plan de scène

### b. ELECTRICITE

- ✓ L'organisateur s'engage à fournir une installation électrique adaptée à la puissance requise de l'ensemble du matériel utilisé pour le concert. Elle devra être confirmée aux normes de sécurité et contrôlée par un technicien qualifié.

## BACKLINE

- ✓ Le groupe se déplace avec son propre backline. Le groupe ne prête pas son backline. Si un backline commun est envisagé (amplis ...) avec du matériel sur place, merci de nous contacter pour prévoir
- ✓ Merci de prévoir également un espace de stockage sécurisé et proche de la scène pour entreposer, en dehors de leur utilisation, notre matériel ou nos diverses caisses de rangement.

## TIMINGS

- ✓ L'installation du plateau dure **45 minutes minimum**
- ✓ Les balances durent **1h minimum**
- ✓ En cas de changements de plateaux merci de prévoir **20 minutes minimum**.
- ✓ Nous contacter impérativement si vous prévoyez une modification de ces timings.
- ✓ Par respect du public et des artistes, l'organisateur veillera à ce que l'horaire de passage du groupe défini au préalable soit respecté.

# FICHE TECHNIQUE SON

L'ensemble de la diffusion façade et retour sera mise en place, testée, réglée et sécurisée avant l'arrivée du groupe par un technicien qualifié.

## DIFFUSION

- ✓ L'organisateur fournira la diffusion sonore et les consoles de mixages adaptées au lieu et à la fiche technique et le personnel nécessaire à l'installation et au bon fonctionnement de ce matériel.
- ✓ La diffusion doit être homogène en tout point et d'une puissance adaptée au lieu et au public.
- ✓ **FACADE** : La façade sera adaptée en puissance à l'espace de diffusion, et équipée d'un égalizer 2x31 bandes, disponible en régie.

## RETOURS

- ✓ L'espace scénique devra être équipé de MINIMUM 3 retours type M4, 115Hiq... sur trois circuits. Si possible pour le batteur prévoir un wedge sub. Nous fournissons 3 ears mono sur 3 circuits. Donc un total de 6 departs sur 6 circuits.
- ✓ Les différents retours pourront être égalisé via un EQ 31 bandes.
- ✓ **En cas de régie retour : vous trouverez ci-dessous un indicatif des différents niveaux d'envois des lignes de patch input pour guider le technicien retour d'accueil**

## MATERIEL A FOURNIR / PLATEAU

- ✓ L'organisateur fournira les micros, les modules, les périphériques et éléments prévus sur la feuille de patch.
- ✓ L'organisateur fournira **5 praticables/riser prévus au plan de scène**. Cette configuration est adaptable selon le plateau. Néanmoins **1 praticable minimum est indispensable**. Merci de prendre contact avec Victor afin d'anticiper les situations.

## CONTACTS

Contact Son :	Victor	06 68 58 89 08	rouanet.victor@gmail.com
---------------	--------	----------------	--------------------------

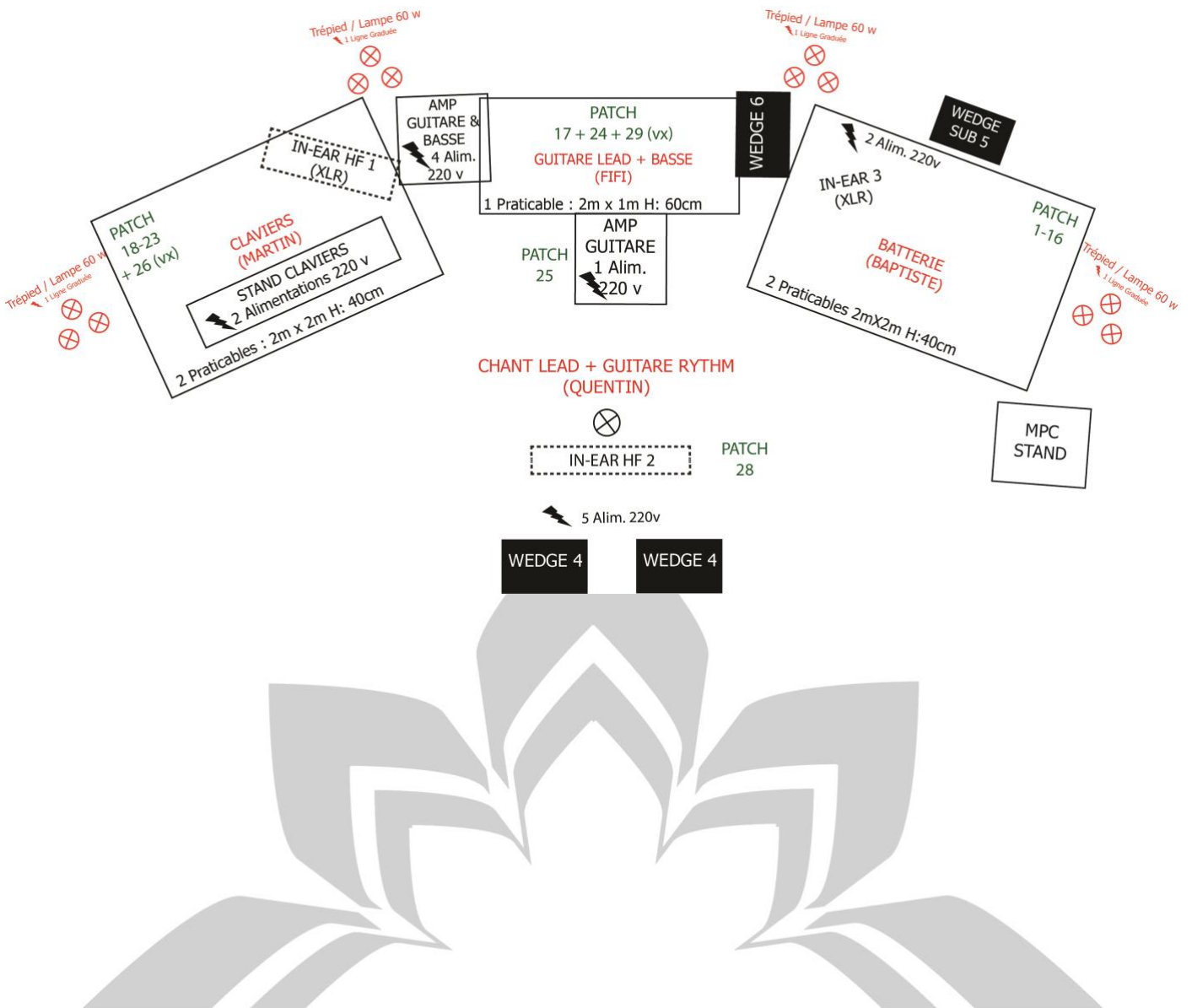
### INPUT PATCH THOMAS KAHN :

Ligne	Instrument	Micro	Cablage	Pied
1	KICK IN	B91		PP
2	KICK OUT	B52		PP
3	SN 1 top	Sm 57		PP
4	SN 1 bottom	Sm 57		Clamp fourni
5	SN 2	Sm 57		PP
6	Sn 2 bottom	Sm 57		Clamp fourni
7	HH	KM184/SM81/C414		PP
8	Tom High	904/604		
9	Floor tom	MD 421/904		
10	OH Jardin	KM184/SM81/C414		GP
11	OH Cour	KM184/SM81/C414		GP
12	Laptop RME 1 Kick	XLR	Sous-patch 1 (fourni)	
13	Laptop RME 2 Snare	XLR	Sous-patch 1 (fourni)	
14	Laptop RME 3 HH	XLR	Sous-patch 1 (fourni)	
15	Laptop RME 4 Track L	XLR	Sous-patch 1 (fourni)	
16	Laptop RME 5 Track R	XLR	Sous-patch 1 (fourni)	
17	Bass	Own DI		
18	GTR Ac	Own DI	Sous-patch 2 (fourni)	
19	Nord L	XLR	Sous-patch 2 (fourni)	
20	Nord R	XLR	Sous-patch 2 (fourni)	
21	Korg L	XLR	Sous-patch 2 (fourni)	
22	Korg R	XLR	Sous-patch 2 (fourni)	
23	MOOG	XLR	Sous-patch 2 (fourni)	
24	GTR Elec. Lead Fifi	Micro fourni		GP
25	GTR Elec. Rythm Thomas	Micro fourni		PP
26	Choeur Clavier / Martin	SM58		GP
27	Chœur Guitare / Fifi	SM 58		GP
28	Voix LEAD	SM58		GP
29	Disto (FOH only)			
30	Y Lead (si retour depuis FOH)			

### OUTPUT PATCH THOMAS KAHN :

Ligne	Type	Position	
1	IN-EAR Clavier	Jardin	HF Jardin
2	IN-EAR LEAD	Centre	HF Patch
3	IN-EAR Drum	Cour	XLR Cour
4	Wedge LEAD	Centre	
5	Wedge DRUM	Cour	
6	Wedge GTR/BASS	Lointain Centre	
7	DISTO	Régie	

# PLAN DE SCENE :



## GUIDE INDICATIF NIVEAUX RETOURS :

	EAR Key - 5	EAR Lead - 5	EAR 0	Drum	Wedge Lead	Wedge Drum	Wedge Bass/Guit
1 Kick I	+	+	++		++	++	++
2 Kick O					++	++	++
3 SN1 T	+	+			++		
4 SN1 B	+	+					
5 SN2 T	+	+			++		
6 SN2 B	+	+					
7 HH	++	++			+		+
8 Tom							
9 Floor							
10 OH L	+	+					
11 OH R	+	+					
12 SPD Kick	+	+			++	++	++
13 SPD Snare	+	+			++		+
14 SPD HH	+	+			++		+
15 SPD L	+	+			++		+
16 SPD R	+	+			++		+
17 Bass DI	+	+	++		++	++	++
18 GTR AC	+	++	++		++		++
19 Nord L	++	+	+		+		+
20 Nord R	++	+	+		+		+
21 Korg L	++	+	+		+	++	+
22 Korg R	++	+	+		+	++	+
23 MOOG	++	+	+		+	++	++
24 GTR	+	++	++		++		++
25 GTR	+	++	++		+		++
26 Voix Clavier	++						++
27 Voix Bass	++						+++
28 Voix LEAD							
29 Disto (FOH)							
30 Y Lead	+	++	++		+++		++



# FICHE TECHNIQUE LUMIERE

**Vous trouverez en annexe la liste du matériel à fournir par l'organisateur, ainsi que le plan implantation.**

- ✓ L'organisateur fournira le matériel d'éclairage nécessaire au spectacle ainsi que le personnel nécessaire à l'installation et au bon fonctionnement de ce matériel.
- ✓ **Prévoir 1h pour le FOCUS lumière**
- ✓ **Prévoir de mettre à disposition un technicien pour le FOCUS lumière**
- ✓ Nous venons avec notre propre console lumière (Type Wing). Prévoir un espace pour l'accueillir en Régie.
- ✓ **DECOR** : Nous venons avec 4 lampes de décor 60w à graduer (cf. Plan d'implantation sol). Si besoin nous pouvons fournir un gradateur dmx 4 canaux pour alimenter les lampes.

## CONTACTS

<b>Contact Lumière</b> :	<b>Yannick</b>	<b>06 63 14 72 70</b>	<b>saunieryannick@hotmail.fr</b>
--------------------------	----------------	-----------------------	----------------------------------



**THOMAS KAHN SLIDEBACK TOUR  
SYMBLES PROJECTEURS ET INDICATIONS**



**SPOT CMY/IRIS DE PUISSANCE ADAPTEE AU LIEU x6**



**WASH LED RGBW/ZOOM x6**



**PAR LED RGBW/ZOOM x6**



**PC 1 ou 2KW SELON LIEU/ANGLE/DISTANCE x9**



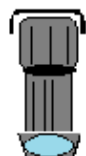
**PAR64 CP60**



**PAR64 CP61 x4**



**PAR64 CP62 x4**



**DECOUPE 1KW x6**



**FL2600**



**FL1300 x9**



**ATOMIC3000 x2**



**LAMPE DECO 60W x4 (fourni)**

**Les latéraux nécessitent des pieds à 2m.**

**Les 3 FL1300 au sol sont aussi sur pieds à 3 mètres.**

**Les CP62 sur platines au sol.**

**Lyres spot de type Alpha Spot HPE Clay Paky ou équivalent; CMY, iris, gobos et prism nécessaires.**

**Lyres wash de type Mac Aura Martin ou équivalent; RGBW et zoom.**

**PAR Leds de type Rush 2 Martin ou équivalent; RGBW et zoom.**

**Atomic 3000 Martin sur platines au lointain, mode 4 channels.**

**Nos lampes déco sont sur des pieds que nous fournissons. 4x60w, peut nécessiter une charge selon vos gradas.**

**Machine à brouillard de qualité pour un rendu homogène et stable.**

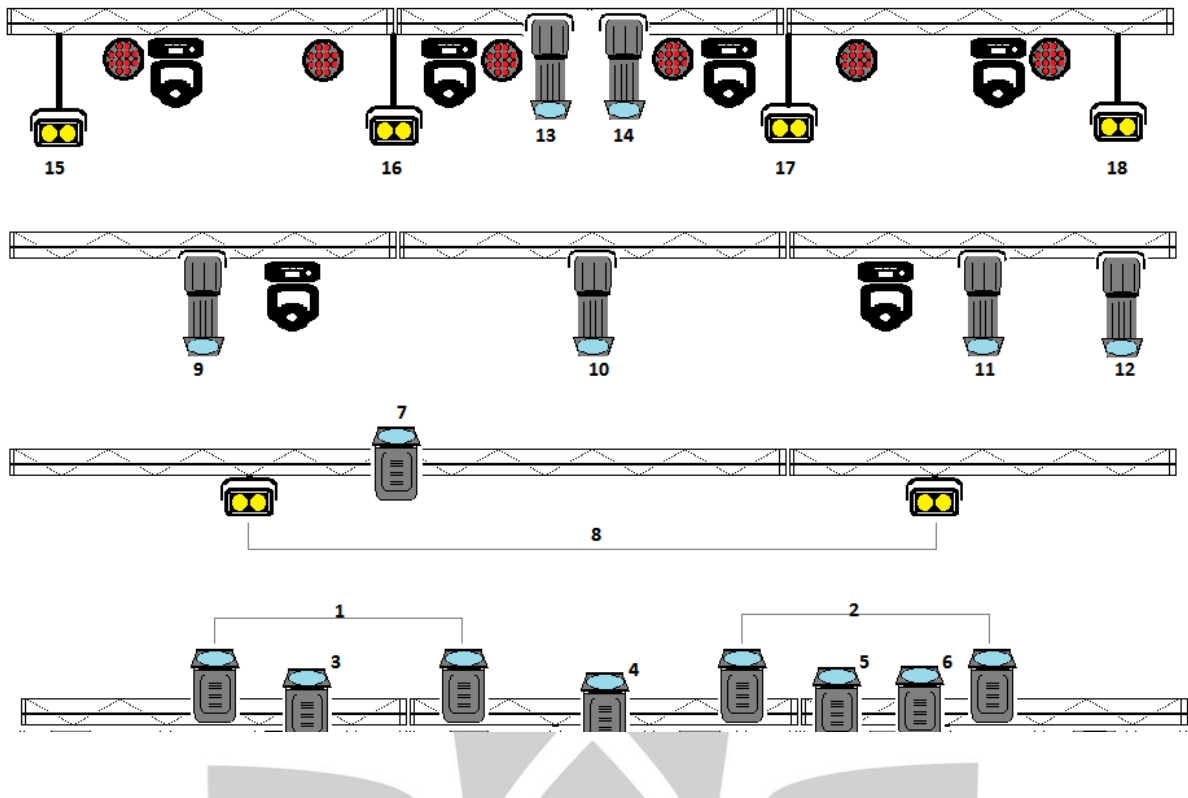
**Les références et modèles de projecteurs sont donnés à titre indicatif, toute adaptation est possible, il suffit de nous contacter.**

**Les découpes en contre peuvent être remplacées par des PC à lentilles claires.**

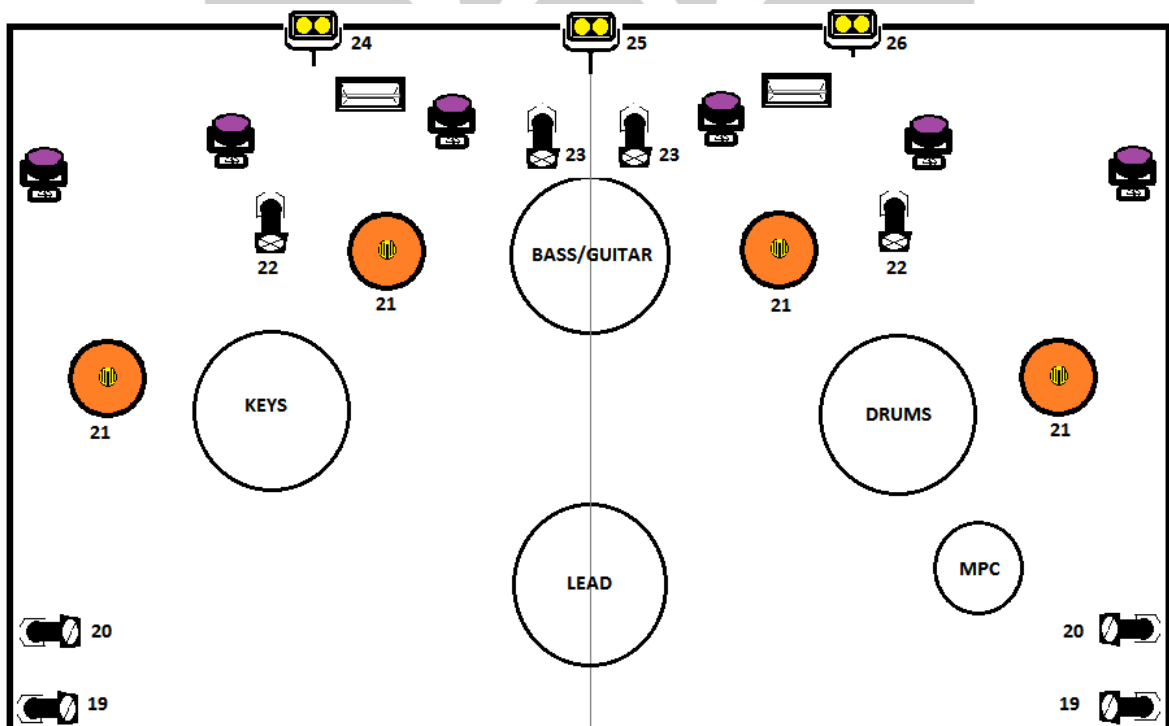
**Les FL1300 peuvent être remplacées par des PAR64 en CP62.**

**Les lyres wash peuvent être remplacées par des PAR leds RGBW. (zoom)**

**Rig**



**Sol**



# BON POUR ACCORD

Fait à :

Le :

Signature de l'Organisateur :

*Précédé de la mention «Lu et approuvé, bon pour accord»*

