

# ILLUSTRE

## RIDER D'ACCUEIL & FICHES TECHNIQUES

Afin de préparer notre venue chez vous, vous trouverez ci-joint toutes les informations concernant l'accueil de **ILLUSTRE**. Nous vous remercions de bien vouloir porter la plus grande attention au contenu de ce document. **Il devra nous être retourné signé.**

Pour toutes informations complémentaires ou problèmes particuliers, **n'hésitez pas à nous contacter** pour adapter ce document en fonction de vos possibilités. Toute modification devra faire l'objet d'un accord préalable des deux parties.

**Veillez à nous mettre en contact avec le régisseur à la confirmation de la date, pour valider ensemble les conditions d'accueil. Merci de transmettre les feuilles de route au tour manager le plus tôt possible.**

L'organisateur s'engage à fournir au plus vite les éléments suivants (de préférence par e-mail) :

- Plan d'accès au site et à l'hôtel
- Plan général du lieu et plan de scène
- Fiche Technique du lieu
- Liste de matériel son et lumière
- Les contacts des prestataires intervenants sur le concert
- Les contacts des techniciens et autres personnes en charge de notre accueil

### CONTACTS :

#### TOUR MANAGER

Yacé : 06 89 06 34 94  
yace@flowercoast.fr

#### ADMINISTRATION

X-RAY PRODUCTION  
Pauline : 07 88 54 66 02  
prod@xrayproduction.com

### INFORMATIONS PRATIQUES :

Programme Type SACEM : 30000076813

# RIDER D'ACCUEIL

## ACCUEIL DES ARTISTES

- ✓ **COMPOSITION DU GROUPE – 6 Personnes sur la route :**
  - Claire (Illustre) – Rappeuse
  - Lowerz – DJ
  - Yacé – Tour Manager
  - Jonathan – Tech Lumière
  - Guillaume ou Toine – Tech Son
  - Max – Photos & Vidéos (présence à confirmer)
- ✓ Cet effectif pourra être modifié selon les dispositions prises par la production (présence ou non des techniciens et du photographe). Vous serez informé en amont du nombre de personne à accueillir.

## HOTEL ET HEBERGEMENT

- ✓ Dans le cas où votre événement se situe à plus d'1h de route de Clermont-Ferrand, un hébergement proche du lieu du concert (15 min maximum) vous sera demandé. Ce logement devra présenter un minimum d'aisance nécessaire à la quiétude des 6 personnes (type : 6 chambres avec un lit simple ou double accès à des toilettes et des douches).
  - L'hébergement devra comporter un parking ferme et sécurisé pour le véhicule.
  - Les petits déjeuners seront pris en charge par l'organisateur.

## CATERING ET RESTAURATION

- ✓ L'organisateur fournira un repas complet pour 6 personnes sur place ou à proximité du lieu du concert.
- ✓ L'équipe doit pouvoir dîner avant ou après le concert. S'il est prévu que le dîner s'effectue avant le concert, prévoir un break entre la fin du dîner et le début du concert pour permettre aux artistes de se préparer.
- ✓ Les repas doivent comprendre **une entrée, un plat chaud, un dessert, du café et du vin.**
  - Pour un repas **PAS DE SAUMON, MELON, PASTÈQUE ET ENDIVES** dans quelconque plat s'il vous plaît.
  - Pour un repas **merci de respecter le régime suivant : Légumes, Œuf ou Viande Blanche, Fruits, Amandes**
  - Pour les boissons de l'eau, du vin rouge de qualité, du thé earl grey et thé vert à la menthe et du café.
- ✓ En cas d'arrivée sur le lieu du concert avant 13h00, l'organisateur prévoira un repas chaud ou froid avant de commencer ses balances.

## LOGES

- ✓ Pour le bien être du groupe, merci de prévoir des loges coupées du public et coupées du son, suffisamment grandes pour accueillir 6 personnes. Celles-ci serviront aux musiciens pour qu'ils se

changent et se préparent en vue de leur spectacle et ce, en toute tranquillité. Merci de faire en sorte qu'elles soient chauffées, équipées de sièges confortables pour tout le monde, de cendriers, d'une glace en pied, avec un accès à la scène et aux toilettes sans avoir à traverser l'espace public.

- ✓ Dans les loges merci de prévoir :
  - Verres ou gobelets,
  - Bouteilles d'eau
  - Bières (une préférence pour quelques bonnes bières artisanales plutôt qu'une grosse cargaison de Kronenbourg),
  - 12 Redbull (ou Monster ou maté / jus de gingembre ou guarana)
  - 1 Bouteille de Rhum (Type Captain Morgan)
  - Cidre Doux
  - Jus Multivitaminé
  - Gingembre frais
  - Miel
  - Coca-Cola.
  - **Pour le concert :**
    - 6 petites bouteilles d'eau minérale
    - 3 serviettes blanches ou noires

## PASS ET INVITATIONS

- ✓ L'organisateur doit prévoir 6 Pass « Tout Accès » à remettre au groupe à son arrivée.
- ✓ Un quota de 6 invitations sera réservé pour le groupe à usage propre du groupe le jour de son concert.
- ✓ Un quota de 5 invitations « pro » sera réservé à la production FLOWER COAST

## TRANSPORTS & PARKING

- ✓ Le groupe se déplace en monospace ou van. Merci de prévoir un accès et un parking adapte au type de véhicule.
- ✓ L'organisateur veillera à ce que l'accès parking reste dégagé de façon à ne pas gêner le départ de l'équipe (prévoir un agent de surveillance si nécessaire).

## MERCHANDISING

- ✓ L'organisateur prévoira un emplacement abrité dans l'enceinte du concert, muni d'une source de courant 220V, de 3 tables de 2m x 1m, d'une source de lumière.
- ✓ Cet emplacement sera dans un endroit stratégique, sur le passage et à vue du public. La production s'autorise le droit de modifier cet emplacement si celui-ci n'est pas satisfaisant.

## MEDIAS

- ✓ En dehors des émissions d'information radiophoniques ou télévisées d'une durée de 3 minutes au plus, tout enregistrement ou diffusion, même partiel, des représentations objet du présent contrat, nécessitera un accord particulier

## SECURITE

- ✓ Il est de la seule responsabilité de l'organisateur d'assurer la sécurité parfaite du public et du groupe, du matériel, des instruments, des effets personnels du groupe et du véhicule dès l'arrivée jusqu'au départ du groupe du lieu de sa prestation
- ✓ Prévoir un personnel de sécurité compétent et courtois

Merci de bien vouloir respecter ces conditions, elles garantissent le confort de l'artiste et contribuent à l'ambiance et la réussite de l'évènement.

## CONTACTS

### Contact Tour Manager / Management :

Yacé                      06 89 06 34 94                      yace@flowercoast.fr

### Contact Administratif

Pauline                      07 88 54 66 02                      prod@xrayproduction.com

---

### Contact DJ & Technique (si pas de tech son) :

Jean-Philippe                      06 67 98 46 73                      contact.lowerz@gmail.com

### Contacts Son :

Guillaume                      06 23 36 26 54                      guillaume.mrprod@gmail.com

Toine                      06 81 10 82 06                      antoinaubert@yahoo.fr

### Contact Lumières :

John Chassaing                      06 32 44 30 49                      jonathan.chassaing@gmail.com

# RIDER TECHNIQUE

## ESPACE SCENIQUE

### ○ SCENE

- ✓ L'organisateur fournira une scène solide, plane et stable, pouvant supporter en tout point 500 kg/m<sup>2</sup>. Le plancher devra idéalement être noir. La scène sera jupée et suivant sa hauteur comportera des gardes corps à l'arrière et sur les côtés.
- ✓ Dimension minimum : Ouverture 8m ; Profondeur 6m
- ✓ L'organisateur fournira **2 praticables de 2 x 1m (cf. Fiche Tech son et Plan de scène) :**
  - **1 praticable à 1m pour le DJ**
  - **1 praticable à 40cm pour la scénographie**

### ○ ELECTRICITE

- ✓ L'organisateur s'engage à fournir une installation électrique adaptée à la puissance requise de l'ensemble du matériel utilisé pour le concert. Elle devra être confirmée aux normes de sécurité et contrôlée par un technicien qualifié.
- ✓ Les branchements électriques prévus pour le matériel du groupe (PC 16 220v) seront opérationnels à l'arrivée du groupe.

## BACKLINE

- ✓ Pas de besoins backline
- ✓ Merci de prévoir également un espace de stockage sécurisé et proche de la scène pour entreposer, en dehors de leur utilisation, notre matériel ou nos diverses caisses de rangement.

## TIMINGS

- ✓ Nous avons besoin de **2 heures** de préparation (**1h30 minimum**), installation et balances :
  - Le focus & réglage lumière dure **1 heure (30 min minimum)** avant l'installation. Si difficultés sur le timing voir avec le technicien lumière.
  - L'installation du plateau dure **15 minutes minimum**
  - Les balances durent **45 minutes minimum**
- ✓ En cas de changements de plateaux merci de prévoir **20 minutes minimum**.
- ✓ Nous contacter impérativement si vous prévoyez une modification de ces timings.
- ✓ Par respect du public et des artistes, l'organisateur veillera à ce que l'horaire de passage du groupe défini au préalable soit respecté.

## CONTACTS TECHNIQUES

Contact DJ (formule sans tech son) :	Jean-Philippe	06 67 98 46 73	contact.lowerz@gmail.com
Contacts Son :	Guillaume	06 23 36 26 54	guillaume.mrprod@gmail.com
	Toine	06 81 10 82 06	antoinaubert@yahoo.fr
Contact Lumières :	John	06 32 44 30 49	jonathan.chassaing@gmail.com

# ILLUSTRE - FICHE TECHNIQUE SON

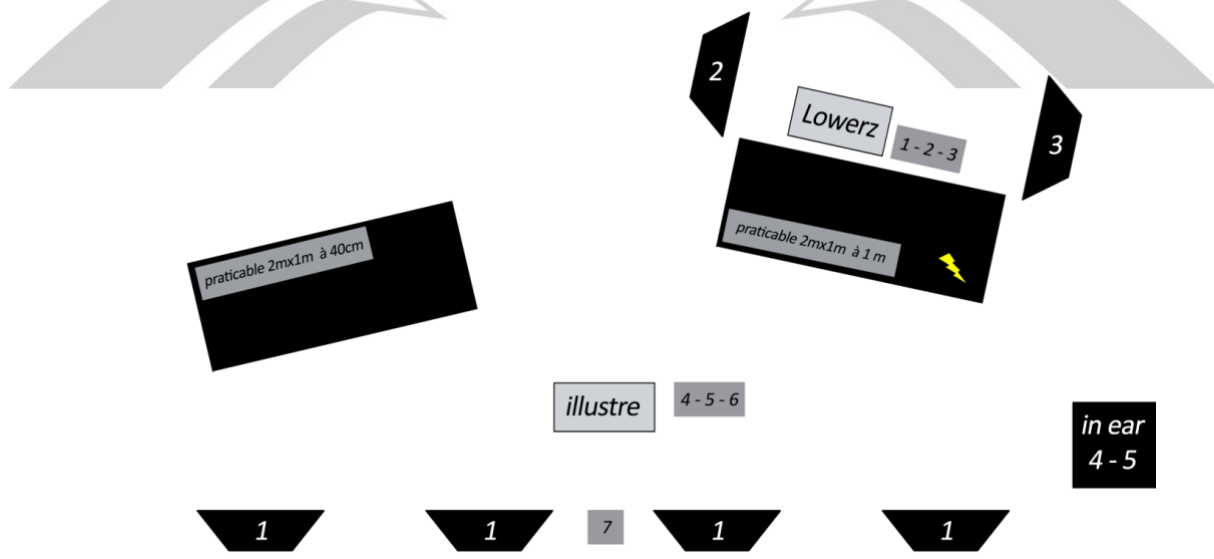
L'ensemble de la diffusion façade et retour sera mise en place, testée, réglée et sécurisée avant l'arrivée du groupe par un technicien qualifié.

- ✓ **Prévoir 15 minutes d'installation et 45 minutes de balance.**
- ✓ La régie doit être placée en milieu de salle (pas de cabine, pas sous balcon)
- ✓ Le système son devra être homogène en tout point et adapté au lieu et au public. Illustre joue un Rap actuel qui est riche en basse fréquence. La diffusion doit donc comporter des subs en quantité suffisante. Le système son devra être calé, mis en phase et égalisé.
- ✓ Une console FOH numérique (si analogique, prévoir 2 reverbs et 2 delays et 2 splitter pour le chant lead)
- ✓ 4 retours (wedges identiques et égalisés) en devant de scène sur un départ, 2 retours (wedges identiques et égalisés) au DJ sur un départ stéréo, et un départ stéréo pour un in ear HF
- ✓ 2 micros HF capsule SM58 (liaison UR4 ou ULX)
- ✓ 1 grand pied de micro embase ronde
- ✓ secteur dédié au son au DJ (avec un banc de prise 6PC)
- ✓ un praticable à 40cm à jardin, et un praticable à 1m à cour (table DJ). Les 2 praticables doivent être jupés.

## PATCH

1	STEREO DJ - L	XLR	
2	STEREO DJ - R	XLR	
3	CHANT DJ	SM 58 HF	Pas de pied
4	CHANT LEAD	SM 58 HF	Grand pied embase ronde
5	SPLIT LEAD	SPLIT chanel 4	
6	SPLIT LEAD retour	SPLIT chanel 4	
7	SPARE CHANT LEAD	SM 58 (HF)	

## PLAN DE SCENE



## CONTACTS

Contact DJ (formule sans tech son) : Jean-Philippe 06 67 98 46 73  
 Contacts Son : Guillaume 06 23 36 26 54  
 Toine 06 81 10 82 06

contact.lowerz@gmail.com  
 guillaume.mrprod@gmail.com  
 antoinaubert@yahoo.fr

# ILLUSTRE- FICHE TECHNIQUE LUMIERES

## ESPACE SCENIQUE

- ✓ L'Organisateur fournira l'ensemble de l'équipement nécessaire selon le descriptif joint
- ✓ Le plan de feu devra être installé, câblé et patché avant l'arrivée de l'équipe, par un personnel qualifié, dirigé par le régisseur de la salle (et/ou responsable de la société de location) qui veillera à la bonne mise en œuvre de la fiche technique. Le personnel sera et présent et disponible jusqu'au départ de l'équipe.
- ✓ Un temps d'installation du matériel de la production et de focus au plateau et en face sera nécessaire avant le début de la balance (1h). Ce temps est inclus dans le temps de d'installation de l'équipe de tournée.

**Valider impérativement les modèles des machines proposées avec le régisseur lumière.**

**Contact Lumières : John - 06 32 44 30 49 - [jonathan.chassaing@gmail.com](mailto:jonathan.chassaing@gmail.com)**

***Plan de feu en pages 8 à 10***

- ✓ **Sources traditionnelles :**
  - 13 circuits de 2kW
  - 2x Découpe 2kW longue focale type R&J 714SX (gel : 2x L201) dont 1 sur platine de sol.
  - 2x Découpe 1kW longue focale type R&J 614SX (gel : 2x L201)
  - 7x PC 1kW type R&J 310 HPC ou R&J 306 HPC (gel : 1x L137) dont 6 pour la face générale (le nombre et la puissance peut être aménagé en fonction de la salle), et un PC sur platine de sol (L137).
  - 3x FL1300.
  - 2x Par36 (**fourni par la production**)
  - 1x machine à brouillard cohérente par rapport à la taille du plateau et de la salle.
- ✓ **Sources asservies :**
  - 10x Lyre spot ou hybride avec trichromie, zoom linéaire, roue d'effet. Type : Robe Espriite, Robe MegaPointe, Martin Mac Viper profil, Robe BMFL, Ayrton Ghibli.
  - 8x lyre wash à LED RGBW avec zoom linéaire. Type : Mac quantum wash, K10, Spiider, Nandobeam S6.
  - 2x Atomic 3000 (sur platine de sol).
  - 4x par led RGB (ou wash led).
  - 2x Par UV (**fourni par la production**)
- ✓ La perche des lyres Wash et Blinder est sous perchée de 1M par rapport aux autres perches du plateau.
- ✓ Prévoir une pc16A et un dmx en nez de scène (pour les par UV fournis)
- ✓ Prévoir 2 lignes graduées en nez de scène (pour les par36 fournis)
- ✓ Fournir également un module XLR 3 points (dans le sens micro) qui va de la régie lumière au praticable DJ. Celui-ci peut passer par un patch analogique, si la terre n'est pas commune aux autres paires. Ce câble sera utilisé via des adaptateurs (fournis) pour envoyer des données midi entre l'ordinateur du DJ et la console lumière.
- ✓ **FOH : Une console GrandMA2 light ou supérieure est indispensable au fonctionnement du show.**

## ECLAIRAGE DE LA SALLE OU DU SITE

- ✓ La lumière salle doit être facilement contrôlable par un éclairagiste depuis la régie. Dans le cas où une tierce personne gère les éclairages de salle, elle devra être en place 15 minutes avant chaque extinction et rallumage de salle et joignable à l'aide d'un intercom.
- ✓ Accès et escaliers de scène assurés par un éclairage discret et une signalétique adaptée.

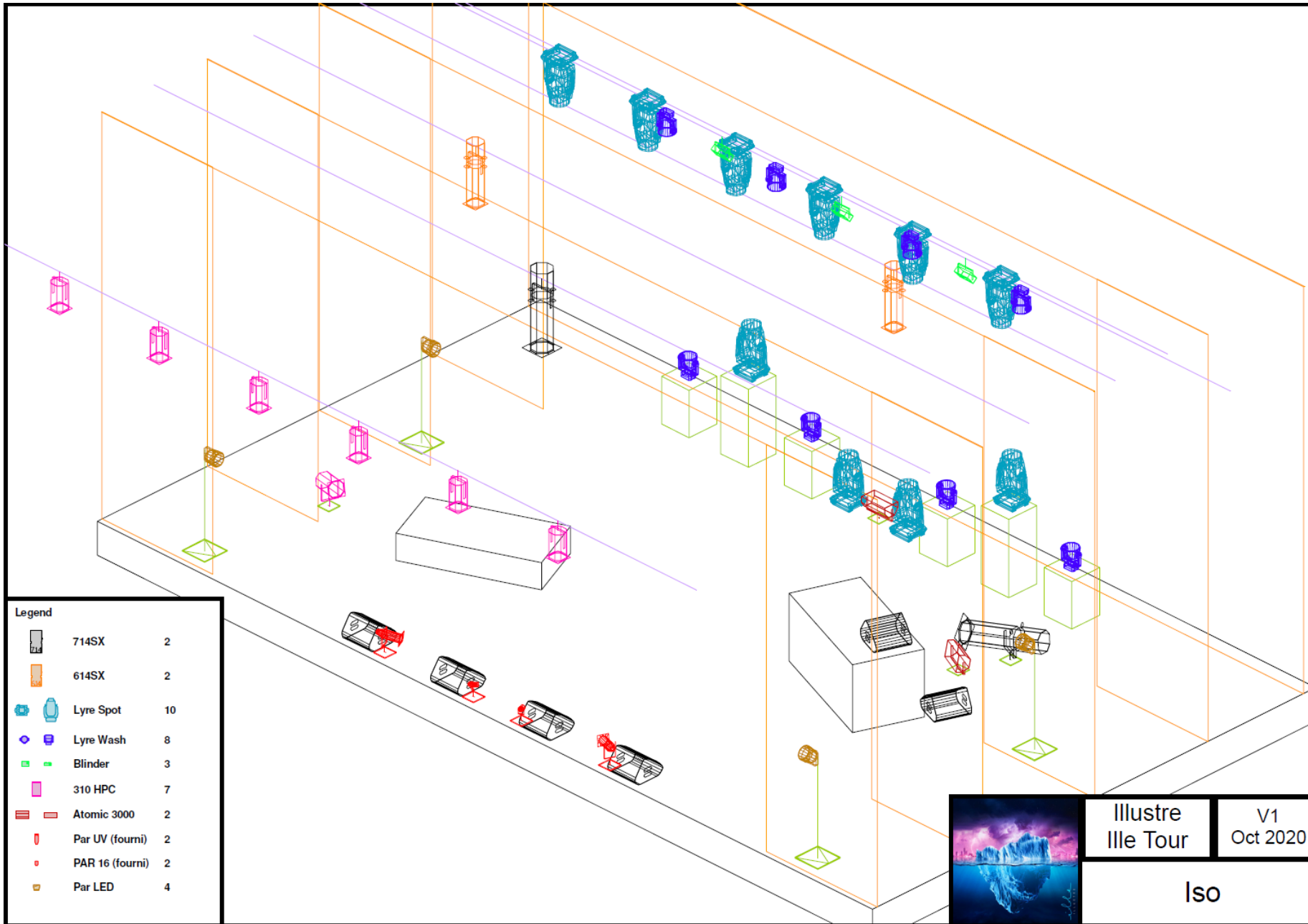
## CONTACTS

Contact Lumières :

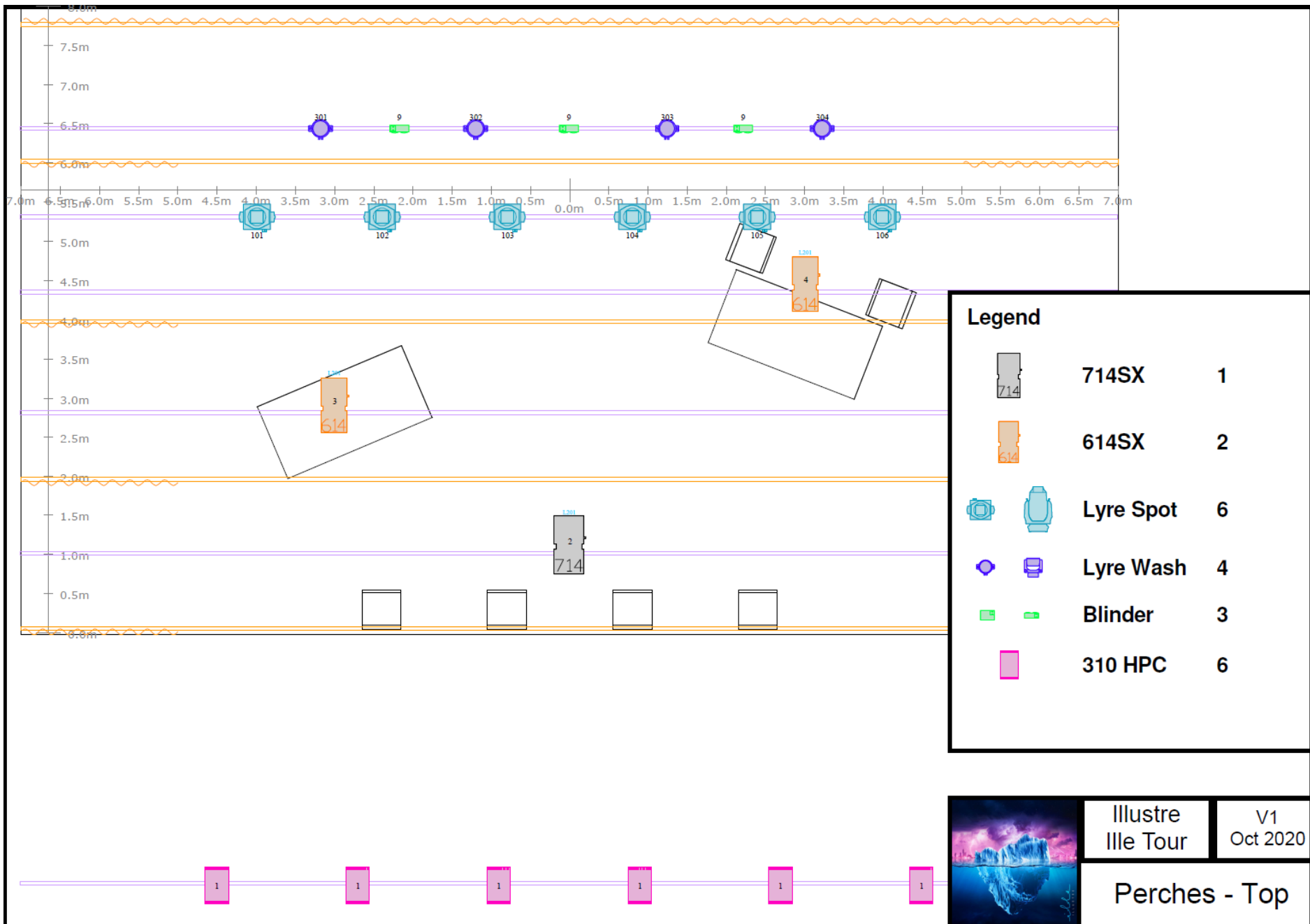
Jon

06 32 44 30 49

[jonathan.chassaing@gmail.com](mailto:jonathan.chassaing@gmail.com)

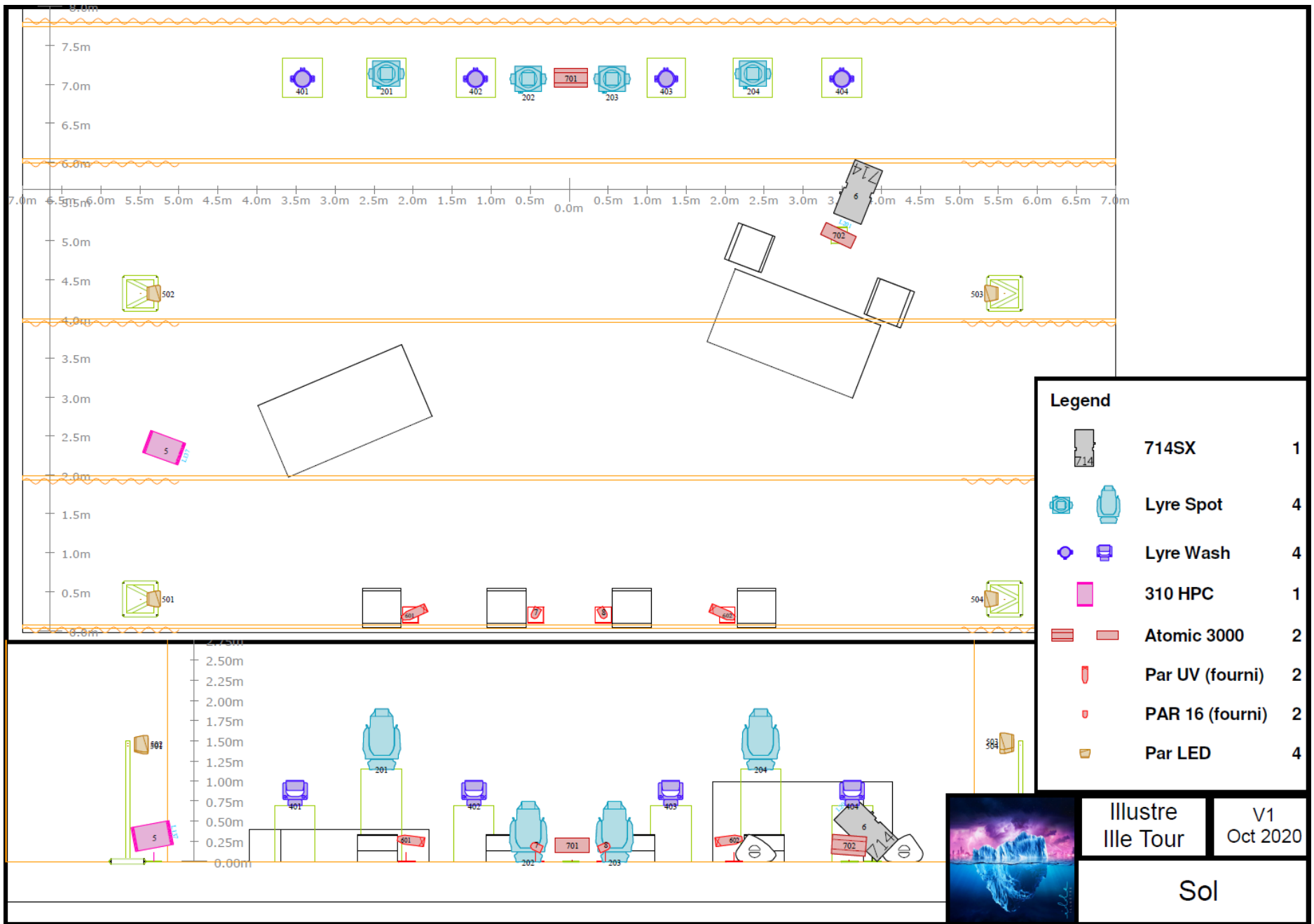






Legend		
	<b>714SX</b>	<b>1</b>
	<b>614SX</b>	<b>2</b>
	<b>Lyre Spot</b>	<b>6</b>
	<b>Lyre Wash</b>	<b>4</b>
	<b>Blinder</b>	<b>3</b>
	<b>310 HPC</b>	<b>6</b>

	Illustre Ille Tour	V1 Oct 2020
	<b>Perches - Top</b>	



**Legend**

	<b>714SX</b>	1
	<b>Lyre Spot</b>	4
	<b>Lyre Wash</b>	4
	<b>310 HPC</b>	1
	<b>Atomic 3000</b>	2
	<b>Par UV (fourni)</b>	2
	<b>PAR 16 (fourni)</b>	2
	<b>Par LED</b>	4

Illustre  
Ile Tour

V1  
Oct 2020



Sol

# BON POUR ACCORD

Fait à :

Le :

Signature de l'Organisateur :

*Précédé de la mention «Lu et approuvé, bon pour accord»*

